

Dell
Windows 用 USB Easy Transfer ケーブル
ルユーザーガイド



目次

はじめに

セットアップ

FAQ / トラブルシューティング

はじめに

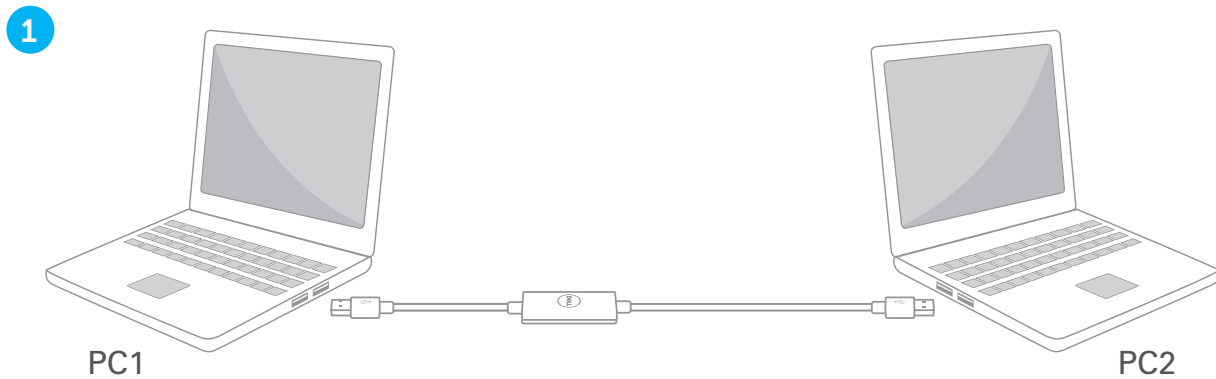
Windows 用 USB Easy Transfer ケーブルユーザーガイド

概要

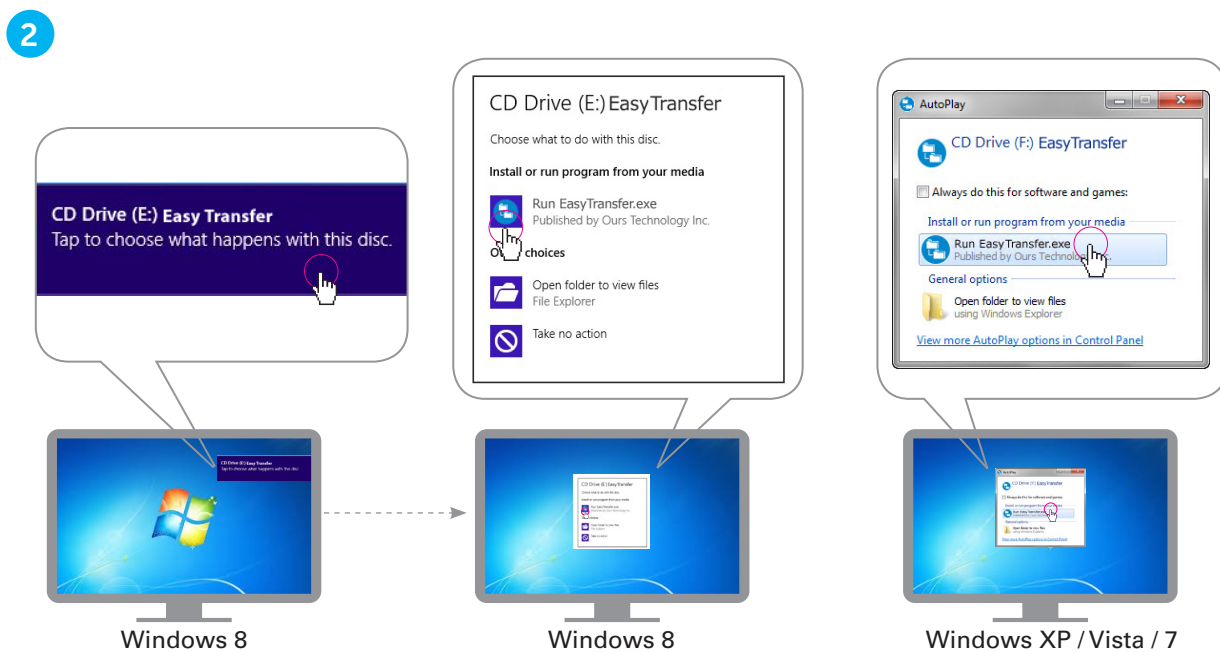
新しい Windows 用 Dell USB Easy Transfer ケーブルをお買い上げいただきまして誠にありがとうございます。このユーザーガイドは、新しい Easy Transfer ケーブルのセットアップと操作に役立つ情報について説明しています。

システム上でお使いいただけます。両方のオペレーティングシステムに USB インターフェイスが装備されている必要があります。この製品を使用すると、2 台のコンピューター間でファイルの転送、データの共有、電子メールやその他の重要なドキュメントの同期が可能になります。

Set Up



USB Easy Transfer ケーブルの片側を PC 1 に接続し、別の端を PC 2 に接続します。



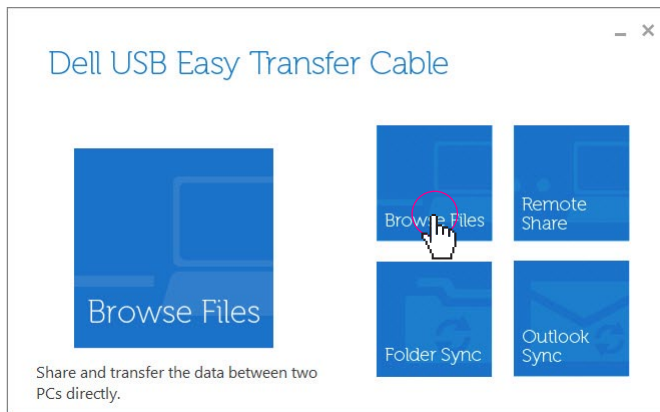
ソフトウェアが自動的に検出され、ポップアップウィンドウが開いて、ソフトウェアが起動されます。

メモ: ポップアップウィンドウが自動的に表示されない場合は、次の手順でソフトウェアを手動起動します。[スタート] メニュー >> [コンピュータ] ([マイコンピュータ]) を選択し、CD ドライブをダブルクリックします。

USB LED Behavior		
Off	Slow blinking	Fast blinking
Disconnected	Standby	Data transmission

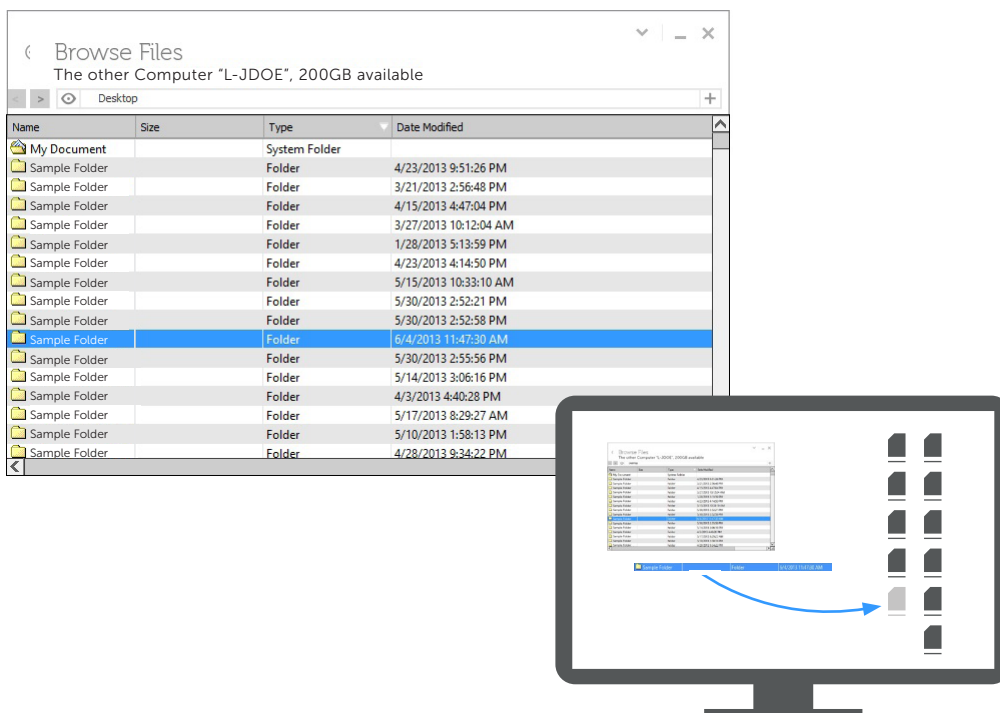
Browse Files

1



両方の PC でメインメニューウィンドウの **[Browse Files (ファイルの参照)]** をクリックします。

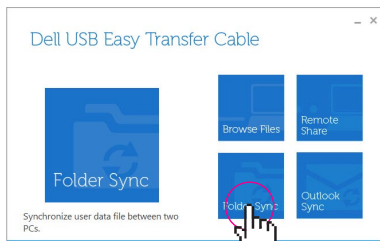
2



[Browse Files (ファイルの参照)] ウィンドウで転送するファイル/フォルダーを探してクリックし、PC のデスクトップにドラッグします。

Folder Sync

1

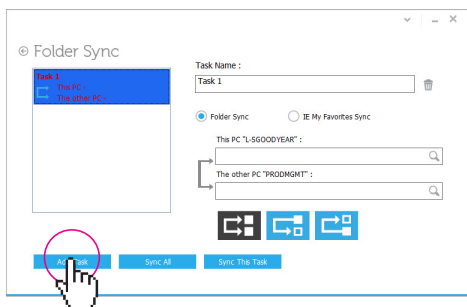


PC1

両方の PC でメインメニューウィンドウの [Folder Sync (フォルダー同期)] をクリックします。

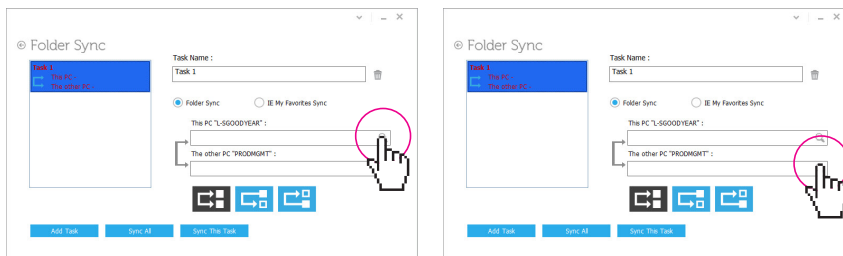
メモ:以降の手順は、最初にクリックした PC で実行します。

2



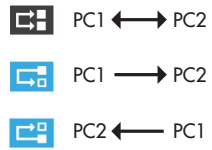
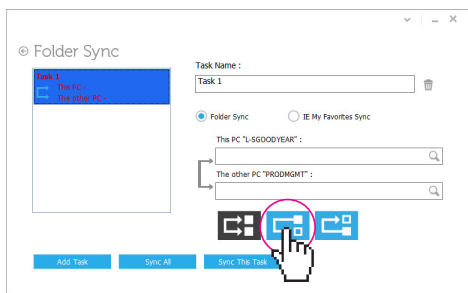
[Add Task (タスクの追加)] をクリックします。

3



同期するフォルダーと転送先を選択します。

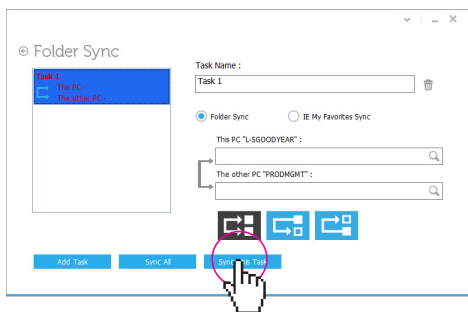
4



[Folder Sync (フォルダー同期)] には 3 つのオプションがあります。

- PC 間でのフォルダーの同期
- PC 1 から PC 2 への転送
- PC 2 から PC 1 への転送

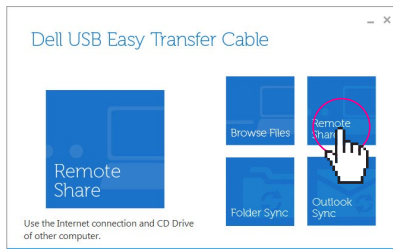
5



[Sync this Task (このタスクを同期)] をクリックするか、複数のタスクの場合は [Sync All (すべて同期)] をクリックします。

Remote Share

1

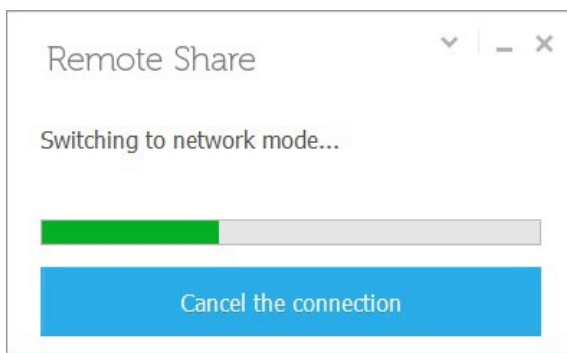


PC1

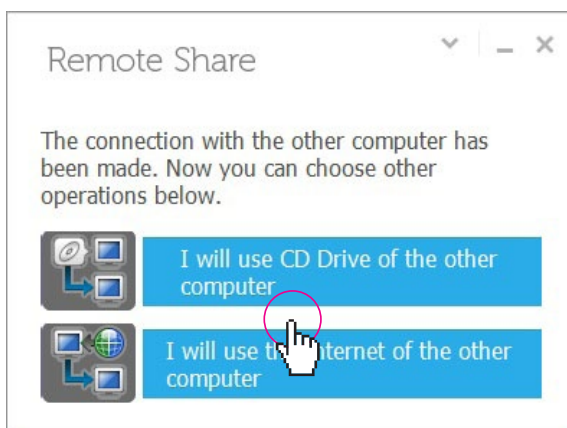
両方の PC でメインメニューウインドウの [Remote Share (リモート共有)] をクリックします。

メモ:以降の手順は、最初にクリックした PC で実行します。

2



3



共有する CD ドライブまたはインターネット接続を選択します。

4

The other computer's CD Drive has been shared, you can open Windows Explorer to use it.

Open Windows Explorer

OK

5

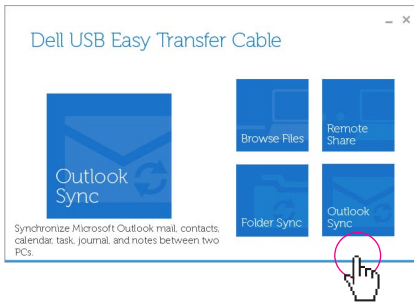
Remote Share



Internet connection is sharing on the other computer, please wait...

Outlook Sync

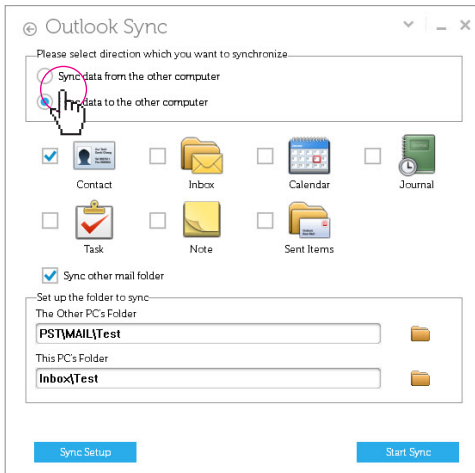
1



メイン PC で [Outlook Sync (Outlook 同期)] をクリックします。

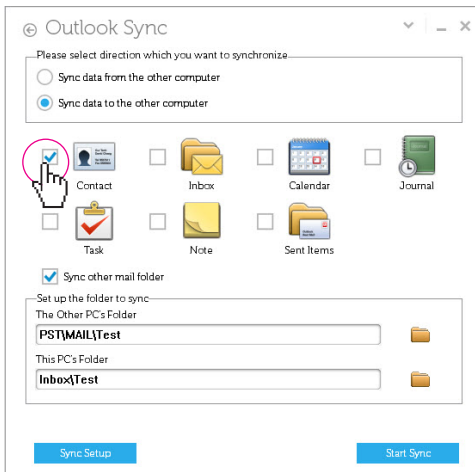
メモ:以降の手順は、最初にクリックした PC で実行します。

2



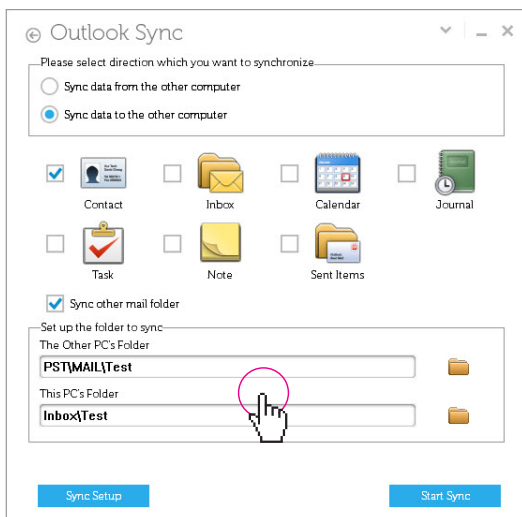
ファイル/データの同期方向を選択します。

3



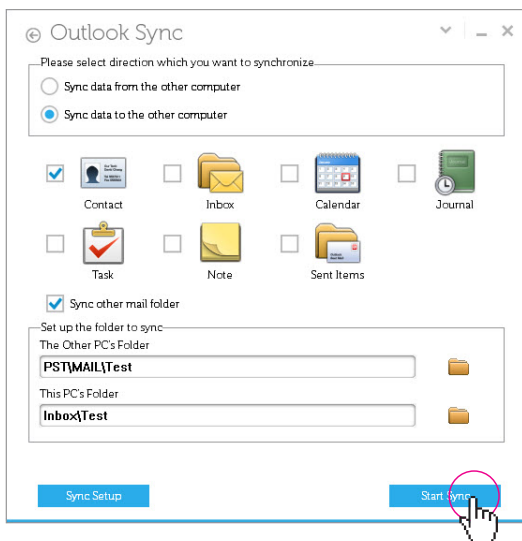
同期するアイテムを選択します。

4



これらのアイテム/ファイルを送信するリモート PC とローカル PC のフォルダーを選択します。

5



[Start Sync (同期)] をクリックして、選択した Outlook ファイルを同期します。

FAQ:

1. Microsoft Word や Excel のようなプログラムを転送できますか?
 - a. いいえ。このケーブルで転送できるのは、ファイルやフォルダーのみです。コンピューターにインストールされているプログラムは転送しません。
2. Internet Explorer のお気に入り新しいコンピューターに転送するにはどうすればいいですか?
 - a. [Folder Sync (フォルダー同期)] オプションを選択し、[IE My Favorites Sync (IE のお気に入りの同期)] を選択します。
3. Firefox や Google Chrome のお気に入り (IE 以外) を他のコンピューターに転送するにはどうすればいいですか?
 - a. お気に入りをエクスポートする必要があります。
 - b. そのファイルを新しいコンピューターに転送します。
 - c. [Import Favorites (お気に入りのインポート)] を選択し、新しいコンピューターに転送するファイルを選択します。
4. [Outlook Sync (Outlook 同期)] を実行するには、両方のコンピューターに Outlook をインストールしておく必要がありますか?
 - a. はい。[Outlook Sync (Outlook 同期)] を実行するためには、新しいコンピューターと古いコンピューターの両方に Outlook をインストールする必要があります。
5. [Outlook Sync (Outlook 同期)] では、どの Office Outlook バージョンがサポートされていますか。
 - Office 2003 Service Pack 3
 - Office 2007 Service Pack 1
 - Office 2010
 - Office 2013
6. ケーブルの USB コネクタのどちらの端が各 PC に接続されているかは、重要になりますか。
 - a. いいえ。ケーブルは双方向で機能するように設計されています。
7. ケーブルを接続したときに自動実行ウィンドウが表示されない場合、どのようにソフトウェアを起動しますか?
 - a. [スタート] ボタンをクリックし、>[コンピュータ] (XP では [マイコンピュータ]) をクリックし、CD ドライブ (E: など) の Transfer Cable をダブルクリックします。

FAQ の続き…

8. [Browse Files (ファイルの参照)] ウィンドウにファイルがすべて表示されません。
 - a. [Browse Files (ファイルの参照)] ウィンドウの目のアイコンの右側にあるファイルパスに適切な転送先が指定されていることを確認します。
9. ソフトウェアが閉じている場合は、どのように再起動しますか?
 - a. ソフトウェアを起動するには、3種類の方法があります。
 - i. システムトレイのアイコンをクリックします。
 - ii. ケーブルを外してから、再度接続します。
 - iii. [スタート] ボタンをクリックし、> [コンピュータ] (XP では [マイコンピュータ]) をクリックし、CD ドライブ (E: など) の Transfer Cable をダブルクリックします。
10. [Browse Files (ファイルの参照)] の Dock (ドック) はどのような機能を持ちますか。
 - a. Dock (ドック) を使用すると、異なる場所から一度に複数のファイルを転送できます。Dock (ドック) とは、ユーザーがコンピューター間でコピーして貼り付けるすべてのファイルを管理するために使用できる一時領域です。転送するファイルをすべて収集したら、これらのファイルをコンピューターにドラッグするか、コンピューターからドラッグすることができます。
11. Easy Transfer ケーブルをコンピューターに接続した後に VirtualLink ディスクが右に表示されるのはなぜですか?
 - a. この VirtualLink ディスクは無視してください。これは Easy Transfer の機能を実行するためのプログラムが入った仮想サポートディスクです。
12. [Folder Sync (フォルダー同期)] の [Sync data both ways (データの双方向同期)] とはどのような意味ですか?
 - a. 指定したリモートディレクトリとローカルディレクトリの両方のファイルが同期されることを意味します。同期後は、両方のディレクトリのファイルと構造が同一になります。リモートとローカルのファイル名に同じものがあると、古いファイルが新しいファイルで上書きされ、ファイルにタイムスタンプが示されます。
13. [Folder Sync (フォルダー同期)] の [Sync data from this PC to the other PC (この PC から他の PC にデータを同期)] とはどのような意味ですか?
 - a. ローカルディレクトリの構造とファイルがリモートディレクトリにコピーされることを意味します。リモートディレクトリにローカルディレクトリと同じファイル名が存在する場合は、リモートディレクトリのファイルがローカルディレクトリのファイルで上書きされます。

FAQ の続き…

14. アンチウイルスアプリケーションにより、[Remote Share (リモート共有)] の動作に影響が及びますか?
 - a. 一部のアンチウイルスアプリケーションにより、リモート共有にエラーが発生することがあります。このような問題が発生した場合は、[Remote Share (リモート共有)] の使用時にアンチウイルスアプリケーションをオフにしてください。
15. オペレーションシステムのファイアウォールにより、[Remote Share (リモート共有)] の動作に影響が及びますか?
 - a. ファイアウォールはコンピューター間の通信をブロックするため、[Remote Share (リモート共有)] が機能しない場合があります。
16. [Remote Share (リモート共有)] の接続の試行時に表示される [USB device can't be identified (USB デバイスを識別できません)] というエラーを解決するには、どうしたらいいですか?
 - a. このエラーが表示された場合、Easy Transfer ケーブルをコンピューターに再度接続してから Easy Transfer を再起動してください。
 - b. Windows Explorer に USB デバイスのディスクドライブが表示されない場合は、コンピューターを再起動してください。
17. オペレーティングシステムの言語やタイムゾーンが異なるコンピューター間で、[Folder Sync (フォルダー同期)] や [Outlook Sync (Outlook 同期)] を使用することはできますか?
 - a. はい。[Outlook Sync (Outlook 同期)] は言語が異なるオペレーティングシステム間でメールを同期できます。時間の差は、2 台のコンピューター間で 5 分未満とする必要があります。
18. アンチウイルスアプリケーションにより [Outlook Sync (Outlook 同期)] の動作にどのような影響が及びますか?
 - a. コンピューターでアンチウイルスアプリケーションを実行しているときに [Outlook Sync (Outlook 同期)] を使用すると、同期された電子メールのタイムスタンプが、同期時のタイムスタンプで上書きされることがあります。
19. コンピューター間で隠しファイルを同期できないのはなぜですか?
 - a. 隠しシステムファイルを間違えて上書きすることがないように、[Folder Sync (フォルダー同期)] ではコンピューター間で隠しファイルを同期できないようになっています。

